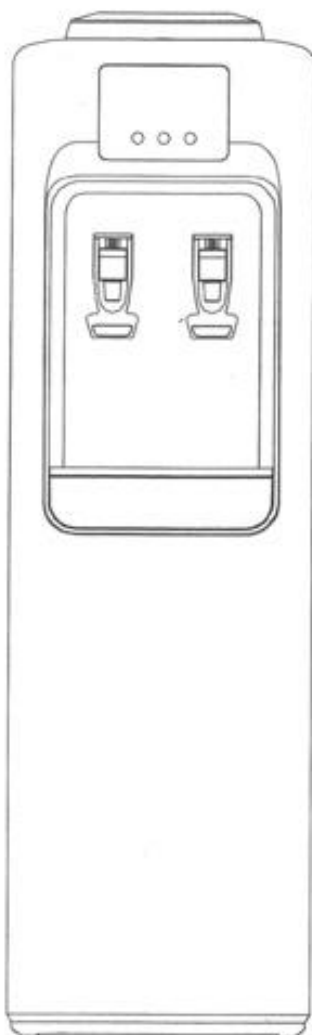


# ~~Aqua Work~~

ИНСТРУКЦИЯ ПО ЭКСПЛУАТАЦИИ

ВОДНЫЙ ДИСПЕНСЕР

МОДЕЛЬ: MYR828S



**ВНИМАТЕЛЬНО ИЗУЧИТЕ ИНСТРУКЦИЮ ПЕРЕД ИСПОЛЬЗОВАНИЕМ**

## СОДЕРЖАНИЕ

А. ИНСТРУКЦИЯ ПО БЕЗОПАСНОСТИ

Б. НАЗНАЧЕНИЕ

В. НАЗВАНИЕ ЧАСТЕЙ

Г. ИНСТРУКЦИЯ ПО ЭКСПЛУАТАЦИИ

Д. ПРЕДОСТОРОЖНОСТИ

Е. УСТРАНЕНИЕ НЕИСПРАВНОСТЕЙ

ГАРАНТИЙНОЕ ОБСЛУЖИВАНИЕ

Если вам в будущем необходимо будет утилизировать данный прибор, не выбрасывайте его с остальным бытовым мусором. Вместо этого, пожалуйста, сдайте прибор в ближайший пункт сбора электрического и электронного оборудования.

## А. ИНСТРУКЦИЯ ПО БЕЗОПАСНОСТИ

### **ВНИМАНИЕ!**

Во избежании травм, причинения вреда имуществу и здоровью пользователя, а также третьих лиц, пользователю следует ознакомиться с настоящей инструкцией перед монтажом, установкой и использованием кулера (аппарат). Невыполнение требований настоящей инструкции может привести к причинению ущерба имуществу и здоровью пользователя и третьих лиц.

Данное устройство дозирует воду при очень высокой температуре!!!

При использовании данного кулера, необходимо соблюдать основные меры предосторожности, которые включают:

1. Перед использованием данный кулер должен быть правильно смонтирован и установлен, в соответствии с настоящей инструкцией.
2. Установка кулера возможна только на твердой, ровной, горизонтальной поверхности.
3. Не держите кулер в замкнутом пространстве. Перемещая аппарат с одного места на другое не держитесь за краны.
4. Расположите кулер не ближе 20 см от стены и обеспечьте свободный поток воздуха между стеной и кулером.
5. Используйте кулер только с правильно заземленной розеткой.
6. Не используйте электрические удлинители.
7. Всегда, выдергивая шнур из розетки беритесь за пластиковую основу вилки. Никогда не дергайте за электрический шнур.
8. Не используйте кулер, если шнур питания истерт или имеет другие повреждения.
9. Остерегайтесь электрического тока, не мочите шнур, штекер или другие части кулера в воде или в другой жидкости.
10. Перед чисткой кулера убедитесь, что кулер отключен от сети.
11. Никогда не оставляйте детей рядом с кулером с горячей водой без правильного и непосредственного присмотра. Отключайте питание кулера в случае возможного бесконтрольного использования детьми.
12. Проводить сервисные работы должен только сертифицированный техник.
13. **Предупреждение:** не повредите контуры хладагента.
14. Прибором могут пользоваться дети от 8 лет и старше, люди с ограниченными возможностями, чувствительными или умственными способностями, с опытом и без опыта, если они были проинструктированы о безопасных методах использования кулера. Дети не должны играть с кулером. Чистка и техническое обслуживание должно производиться только сертифицированными техниками.
15. Кулер следует использовать при температуре окружающей среды 10°C-43°C.
16. Кулер не предназначен для установки в помещении, где возможно попадание воды на кулер.
17. Термостат уже скорректирован. Не нужно пытаться корректировать его самостоятельно.

## Б. НАЗНАЧЕНИЕ

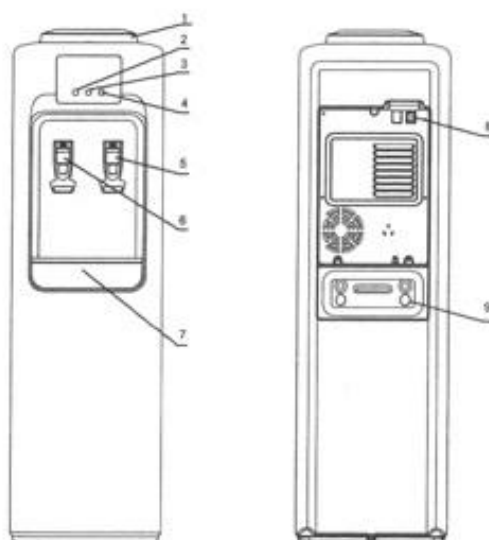
Кулер предназначен только для дозировки питьевой воды. Не используйте другие жидкости, а также не используйте кулер в других целях.

ПРЕДУПРЕЖДЕНИЕ: не повредите решетку конденсатора.

Не храните в кулере взрывоопасные вещества, такие как аэрозольные баллончики с легковоспламеняющимся топливом.

### Технические характеристики

Производительность	Потребляемая мощность	Габариты мм
Горячая вода ( $\geq 85^{\circ}\text{C}$ )	Нагрев Вт	
4 л/ч	420	324*324*1041



## В. НАЗВАНИЕ ЧАСТЕЙ

№	Название частей	№	Название частей
1	Горловина	6	Кран горячей воды
2	Индикатор питания	7	Каплесборник
3	Индикатор нагрева	8	Выключатель нагрева
4	Индикатор поддержки нагрева	9	Сливное отверстие горячей воды
5	Кран воды комнатной температуры		

### Примечание

Кулер пригоден для использования бутылей на 3 или 5 галлонов воды. Не используйте жесткую воду.

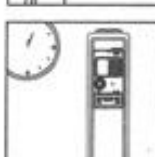
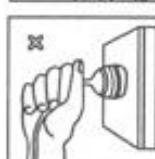
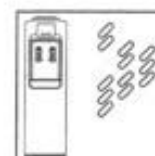
## Г. ИНСТРУКЦИЯ ПО ЭКСПЛУАТАЦИИ

1. Откройте краны горячей и комнатной воды (поднимите вверх); зафиксируйте рычаги кранов в верхнем положении. Это делается для того, чтобы при первоначальном подключении в емкостях горячей и холодной воды не возникла воздушная пробка.
2. Поставьте под краны емкость для набора воды.
3. Возьмите бутылку с питьевой водой и снимите с пробки бутылки защитную этикетку. Переверните бутылку горлышком вниз и установите на гнездо для бутылки.
4. В бутылку начали поступать пузырьки воздуха.
5. После того, как из кранов спокойной ровной струей побежала вода, краны можно закрыть, для чего опустить рычаг вниз. Это означает, что емкости заполнены водой. Не включайте аппарат если из кранов не поступает вода.
6. Когда пузырьки воздуха перестанут поступать в бутылку с водой, аппарат готов к работе.
7. Включите аппарат в электрическую сеть.
8. Включить систему нагрева и охлаждения воды, для чего перевести выключатели в положение «ON». Чтобы получить воду комнатной температуры, надо переключить один из выключателей в положение «OFF».



## Д. ПРЕДОСТОРОЖНОСТИ

1. Использование аппарата возможно только в крытом помещении. Держите кулер дальше от прямых солнечных лучей. Не предназначен для использования вне помещения. Не используйте кулер рядом со взрывоопасными веществами и источниками нагрева. Не ставьте на кулер предметы, опасные для здоровья.
2. !!! ВКЛЮЧАТЬ АППАРАТ В СЕТЬ ДОПУСКАЕТСЯ ТОЛЬКО ПОСЛЕ ЗАПОЛНЕНИЯ ЕГО ЕМКОСТЕЙ ВОДОЙ. РАБОТА АППАРАТА БЕЗ ВОДЫ В ЕМКОСТЯХ ИЛИЛИ БЕЗ ВОДЫ В БУТЫЛИ НЕ ДОПУСКАЕТСЯ
3. Не обязательно, чтобы кнопка нагрева всегда была включена. Выключайте ее для сохранности энергии.
4. Если не используйте аппарат долгое время, отключите кулер, отсоедините шнур питания от розетки и слейте оставшуюся воду через трубку.
5. Не используйте органические средства для мытья аппарата. Строго запрещается обливать аппарат сверху водой.
6. Никогда не переворачивайте кулер верх дном и не наклоняйте больше, чем на 45°.
7. Если аппарат покрывается льдом, отключите режим охлаждения на 4 часа.
8. После отключения аппарата включайте ее не раньше, чем через 3 минуты.



## Е. УСТРАНЕНИЕ НЕИСПРАВНОСТЕЙ

### Возможные неисправности и способы их устранения

Не течет вода из кранов	- нет воды в бутылки - не снята защитная этикетка с пробки бутылки	- поставить другую бутылку - удалить этикетку
Нет нагрева	- чрезмерное потребление горячей воды - аппарат не включен в сеть	- повторить операцию через несколько минут - включить аппарат в сеть и включить нагрев воды - повторить операцию через 2 часа
Утечка воды	- бутылка с микротрещиной !!! Микротрещина может быть не заметна	- поставить другую бутылку.
Шумная работа	Неправильное место установки аппарата	установите аппарат на ровную поверхность.

**Если после проведения вышеуказанных действий неисправность не устранилась, обратитесь с специализированный центр**

## ГАРАНТИЙНОЕ ОБСЛУЖИВАНИЕ

Модель: MYR828S

Серийный номер: \_\_\_\_\_

Дата продажи: \_\_\_\_\_

М.П.

Организация: \_\_\_\_\_

Подпись продавца: \_\_\_\_\_

Аппарат проверен, повреждений не имеет.

С инструкцией и правилами эксплуатации ознакомлен и согласен.

Подпись покупателя: \_\_\_\_\_

### ВНИМАНИЕ!

Гарантийные обязательства недействительны и ремонт осуществляется за счет Потребителя в случае повреждений, вызванных неправильной эксплуатацией аппарата; несоблюдение санитарных и пожарных норм; нарушение требований настоящей инструкции.

Срок гарантии — 24 месяца

Сервисный центр находится по адресу:

г. Ростов-на-Дону, ул. Вавилова 73 «А», (863) 201-88-75

Дата изготовления (месяц, год):

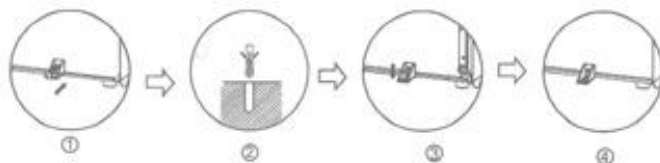
Изготовитель: Фошан Шунде Мидея Ватер Диспенсер Мануфактуринг Компани Лимитед (Foshan Shunde Midea Water Dispenser Manufacturing Company Limited)

Адрес: №68 Гуангле Род, Бейжиао, Шунде, Фошан, Гуандун, Китай (No. 68 Guangle Road, Beijiao, Shunde, Foshan, Guangdong, China)

## Н. УСТАНОВКА ОБОРУДОВАНИЯ

Инструкция для установки:

1. Используйте винт для крепления подставки в отверстие средней нижней части водного диспенсера.
2. Сделайте отверстие в полу или столе, где будет установлен водный диспенсер.
3. Плотно зафиксируйте подставку на полу винтом.
4. Затяните винт.



**ПРЕДУПРЕЖДЕНИЕ!** Во избежание опасности из-за неустойчивости аппарата, он должен быть закреплен в соответствии с инструкциями.